

SUMARIO

1. EDITORIAL
2. SEEhace
3. SEEsocia
4. SEEcomunica
5. Agenda



EDITORIAL

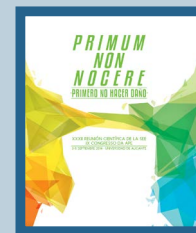


El Comité Científico de la XXII Reunión de la SEE, Alicante 3-5 septiembre de 2014, tiene el honor de presentar el tema de la que será la conferencia inaugural así como a su ponente invitado. Correrá a cargo de Txexu Ausín, investigador del Instituto de Filosofía del CSIC. A continuación, se expone un preámbulo de lo que será su intervención. Esperamos que os guste y os invite a la reflexión.

Tener cuidado: La responsabilidad de no hacer daño, ni por acción ni por omisión

Evitar causar daño, perjuicio o mal puede considerarse un principio ético elemental. Se trata de una máxima ligada a las formulaciones de la “regla de oro” y explícitamente recogida en la fórmula de Ulpiano: *honeste vivere, alterum non laedere, suum cuique tribuere* (vivir honestamente, no hacer daño al otro, dar a cada cual lo suyo).

Desde esta perspectiva, algunas corrientes éticas han puesto el acento en el cuidado, la no-maleficencia y la responsabilidad, en el



Os recordamos que la SEE está presente en facebook y en Twitter, donde podéis seguir de forma más inmediata las novedades de la Sociedad.



SEEnota-e
es una publicación de la



JUNTA

Presidente: Fernando G. Benavides
Vicepresidente: Esteve Fernández Muñoz
Secretario: Francisco González Moran
Tesorera: Carmen Vives Cases
Vocales: Ana M. Novoa
Jose M. Mayoral Cortés
Beatriz Pérez Gómez

EDITORES

Ana M. Novoa
Jose M. Mayoral Cortés
Beatriz Pérez Gómez
Carmen Vives Cases

Editorial

acompañamiento y en las relaciones, más que en las regulaciones y los derechos. En esta concepción, dice Carol Gilligan, “el problema moral surge de responsabilidades en conflicto y no de derechos competitivos, y para su resolución pide un modo de pensar que sea contextual y narrativo, en lugar de formal y abstracto”. Una ética del cuidado se apoya en la premisa de la no-violencia: que no se debe dañar a nadie (Carol Gilligan, *La moral y la teoría*, México, FCE, 1985, p. 281).

Pero esta idea tradicional de no-maleficencia (*primum non nocere*) no debe llevarse al paroxismo, como ha sucedido en algunas visiones extremas del principio de precaución que, apoyadas en una heurística del miedo, resultan paralizantes e inviables.

El daño se puede causar tanto por acción como por omisión y es preciso redefinir la consideración moral de acciones y omisiones desde esta perspectiva ética del cuidado pues no solo hay que atender a los riesgos de las acciones y actividades, sino también a los peligros de la inacción u omisión (su coste de oportunidad). De este modo, se cuestiona asimismo la relevancia moral de la dicotomía tajante entre actos y omisiones y, por tanto, la preponderancia de los deberes negativos (de no dañar) frente a las obligaciones positivas (de ayudar).



Txexu Ausín. Filósofo e Investigador del CSIC
Ponente invitado para Conferencia Inaugural
XXII Reunión científica SEE

SEehace

REUNIÓN MENSUAL (TELEFÓNICA) DE LA JUNTA DIRECTIVA DE LA SEE

El 4 de diciembre la Junta tuvo su reunión mensual donde se trataron los siguientes temas. En primer lugar se aprobó el acta de la reunión del mes previo que podéis consultar en vuestra carpeta de soci@s en la web de la SEE. Posteriormente, se informó sobre los avances de la próxima Reunión Anual de la Sociedad en Alicante. A continuación, se revisaron los temas a incluir en el orden del día de la próxima reunión presencial de la Junta Directiva, que tendrá lugar en Sevilla los días 20 y 21 de enero. Seguidamente, se repasaron algunos temas relacionados con los Grupos de Trabajos de la SEE. Finalmente, se repasaron la editorial y contenidos del SEENota que estáis leyendo, así como los ingresos y gastos de la SEE del último mes.



PREMIOS SEE

A finales de este mes se recibirán las evaluaciones del III Premio a la mejor tesina en epidemiología y salud pública. En el próximo SEENota se informará cuáles han sido los 2 trabajos premiados. El objetivo de este premio es impulsar la formación de postgrado en epidemiología y salud pública. El premio consiste en la financiación de los costes de inscripción y alojamiento de los autores/as de los trabajos premiados para poder presentar sus resultados en la siguiente reunión anual de la Sociedad Española de Epidemiología.

LA SEE YA FORMA PARTE DE LA COSCE

¿Y qué es la COSCE? Hablamos de la Confederación de Sociedades Científicas de España. Esta Confederación fue el fruto de diversas iniciativas colectivas promovidas hace una década por algunas sociedades científicas y en la actualidad está formada 74 sociedades científicas. Sus objetivos incluyen contribuir al desarrollo científico y tecnológico del



país, actuar como un interlocutor cualificado y unificado, tanto ante la propia sociedad civil como ante sus poderes públicos representativos en asuntos que afecten a la ciencia y promover el papel de la ciencia y contribuir a su difusión como un ingrediente necesario e imprescindible de la cultura.

COSCE ha promovido diversas iniciativas en defensa de la ciencia en España, como la Carta Abierta por la Ciencia en España o el Manifiesto sobre la financiación de la ciencia en España, y promueve actividades de intercambio entre los diferentes ámbitos de las sociedades federadas, como la Jornada de Sociedades (dedicada en 2013 al mecenazgo de la ciencia) o el Simposio ENCIENDE (dedicado en 2013 a promover métodos de enseñanza de ciencias en niños y adolescentes). En los últimos años, además, COSCE se ha posicionado como el principal interlocutor sobre la ciencia con las administraciones públicas españolas. Por todo ello, la Junta de SEE ha visto oportuno solicitar la adhesión a COSCE para participar en estas actividades e iniciativas, contribuyendo así al impulso general de la ciencia en España y de la epidemiología en particular.

Animamos a los socios y socias a conocer directamente las actividades de COSCE a través de su página web (www.cosce.org).

LA SOCIEDAD DE EPIDEMIOLOGÍA VALORA POSITIVAMENTE EL PROYECTO DE ORDEN PARA REVISAR LA LISTA DE ENFERMEDADES DE DECLARACIÓN OBLIGATORIA

El Ministerio de Sanidad, Servicios Sociales e Igualdad ha hecho público hace unos días el proyecto de orden para revisar la lista de enfermedades de declaración obligatoria. La lista de enfermedades de declaración obligatoria incluirá a partir de ahora 60 patologías, que son 20 más con respecto a la anterior clasificación, que databa de 1995. El secretario de SEE, Francisco González, ha manifestado públicamente su apoyo a esta revisión en nombre de nuestra Sociedad. ([ver noticia](#))



Francisco González.
Secretario SEE

SEehace

I REUNIÓN FORO PROFESORADO UNIVERSITARIO SALUD PÚBLICA. CONTENIDOS DE SALUD PÚBLICA EN EL GRADO DE FARMACIA MADRID, 19-20 NOVIEMBRE 2013

En la semana del 19 y 20 de noviembre pasado, se celebró la I Reunión de Foro de Profesorado Universitario de Salud Pública en la Universidad Complutense de Madrid. El objetivo de esta reunión en la que participaron 17 profesores/as de Salud Pública en los grados de Farmacia de distintas universidades públicas y privadas españolas, fue discutir y consensuar competencias y contenidos de salud pública para este grado. Tras varias sesiones plenarias y por grupos, se acordó un borrador de programa en el que figuran ocho bloques temáticos con los contenidos básicos de Salud Pública que se sugieren considerar

en los programas docentes del grado de Farmacia. Los resultados de estas sesiones se publicarán próximamente en la página web del Foro de Profesorado Universitario de Salud Pública que actualmente está en construcción.

Esta iniciativa contó con el apoyo del grupo de trabajo de formación de Salud Pública de la SEE, ha sido coordinada por las profesoras M^a Carmen Davó Blanes y Carmen Vives Cases de la Universidad de Alicante y la reunión celebrada en Madrid contó con el patrocinio de la Fundación Dr. Antoni Esteve.



Participantes I Taller Foro Profesorado
Universitario de Salud Pública
Madrid, 20 noviembre de 2013

SEEsocia

Hola, me llamo Beatriz y tengo 37 años. Terminé Medicina en el año 2000. Hice la especialidad de Medicina Preventiva y Salud Pública primero, y la de Psiquiatría después, para completar mis intereses no enfrentados entre lo poblacional y lo individual en salud. Soy funcionaria por oposición, técnico de salud pública, y he trabajado en planificación sanitaria, gestión de la investigación y en el desarrollo de la ley de la dependencia y promoción de la autonomía en Toledo. Tengo especial interés por la bioética, por lo que realicé el Máster de la Complutense, dirigido por Diego Gracia entre 2002 y 2004, que deseaba hacer desde la facultad. En Enero pasado leí la tesis doctoral precisamente sobre la capacidad para tomar decisiones, aunando mis intereses por la psiquiatría, la epidemiología y la bioética. Desde hace un año trabajo en Madrid, en la Subdirección de Calidad, en los servicios centrales del Servicio Madrileño de Salud. Doy apoyo técnico en calidad, seguridad del paciente, calidad percibida y aspectos relacionados con la bioética en la organización. Y lo mejor de todo, tengo dos niñas, de 3 años y de 9 meses, que ahora ocupan el centro de mi vida.

¿Años en Epidemiología?

Desde el 2001, conjuntándolo con psiquiatría

¿Un artículo que recomendarías?

Common genetic determinants of schizophrenia and bipolar disorder in Swedish families: a population-based study. Paul Lichtenstein, Benjamin H Yip, Camilla Björk, Yudi Pawitan, Tyrone D Cannon, Patrick F Sullivan, Christina M Hultman. Lancet. 2009 Jan 17;373(9659):234-9.

Me parece un buen estudio epidemiológico de base poblacional que además refrenda una vieja tesis sobre la troncalidad de las enfermedades psicóticas frente a la fragmentación diagnóstica más reciente.

¿El último artículo de Gaceta Sanitaria leído?

Diseño y validación de la escala RSC-HospitalES para medir responsabilidad social corporativa. José Joaquín Mira, Susana Lorenzo, Isabel Navarro, Virtudes Pérez-Jover, Julián Vitaller. Gac Sanit.2013;27:529-32.

¿Tu primer congreso de la SEE?

En Cáceres, en el año 2004. Aún conservo y uso la cartera con la

llave inglesa impresa que nos regalaron. El lema del congreso era “Epidemiología: una herramienta para la gestión sanitaria” y trato de trasladarlo a mi trabajo diario.

¿Un curso que te gustaría hacer?

Uno de gestión y política de salud, y si pudiera en el extranjero.

¿Si no hubieras sido epidemiólogo/a que te hubiera gustado ser?

Psiquiatra y escritora.

¿El tema de tu próximo trabajo o artículo?

Las validaciones de las entrevistas MacCAT-T y MacCAT-CR para valorar la capacidad de las personas para decidir sobre sus tratamientos y sobre participar en estudios como sujetos de investigación. En la línea de la validez del consentimiento informado en poblaciones vulnerables.

¿Tu última actividad no profesional con un socio/a de la SEE?

Un paseo por el Retiro con mi amiga Sara Santos Sanz y con mis pequeñas a la salida del colegio.

¿Qué rama de la epidemiología no trabajas y te gustaría tratar?

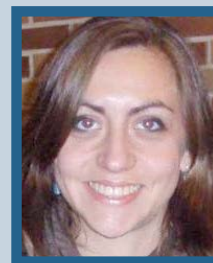
La epidemiología en salud mental.

¿Una tabla o una figura?

Una tabla acompañada de una figura simple. Y tiempo para destripárlas.

¿Cómo te definirías con 3 palabras?

Curiosa, responsable y positiva



Beatriz Baon

SEEdcomunica

PRESENTACIÓN DE ARES

La Asociación de Residentes de Medicina Preventiva y Salud Pública (ARES) se creó con el objetivo de ser el punto de encuentro entre residentes, un foro donde debatir y compartir ideas, problemas y soluciones, pero también una plataforma desde la cual defender nuestros derechos y reivindicar una formación de calidad.

Como nueva Junta Ejecutiva, trabajaremos con esfuerzo e ilusión por alcanzar los objetivos de la Asociación, los cuales, gracias al trabajo de compañeros de años anteriores, están más cercanos que nunca.

Somos conscientes de que alcanzarlos sólo es posible si todos participamos y, por ello, actualmente no tenemos cuota de socio, de manera que puedan ser socios todos aquellos residentes que manifiesten su deseo de participar en la asociación y que deseen colaborar con la ella para alcanzar sus fines.

Creemos que, como residentes, somos un colectivo clave en el Sistema Nacional de Salud y tenemos la firme convicción de que una comunidad de residentes capaz, unida y participativa da lugar a una especialidad de Medicina Preventiva y Salud Pública más fuerte, activa y valiosa tanto dentro como fuera del SNS. Por ello, uno de los objetivos fundamentales de este año será fomentar el espíritu participativo de los residentes. Para lograr este ambicioso objetivo, impulsaremos la colaboración activa de los residentes dentro de las Unidades Docentes, desarrollando herramientas de colaboración y evaluación de nuestra formación. Además, nos encontramos en un momento crucial en la formación de los nuevos planes de estudio, por lo que intentaremos que el proceso de elecciones a representantes de Residentes en la Comisión Nacional de la Especialidad sea participativo y democrático. Esperamos que sea el comienzo de un proceso en el cual los residentes tengamos un papel activo en el desarrollo de nuestra especialidad.

Estamos seguros de que la colaboración con la Sociedad Española de Epidemiología impulsará la voz de los residentes hacia nuevas áreas de representación. La colaboración con la SEE nos da confianza y nos acerca a un foro de profesionales que admiramos y con los que compartimos intereses formativos y laborales. Esperamos poder aprender de sus grandes profesionales, y

valoramos de forma muy positiva que la SEE comparta con nosotros la necesidad de intercambiar ideas y fomentar la colaboración entre los residentes y el resto de profesionales de la Salud Pública.



Junta Ejecutiva ARES

EXPERTOS INDEPENDIENTES H2020 Y EURATOM

La Comisión Europea ha publicado una convocatoria de expertos independientes para Horizonte 2020 y EURATOM, con el objetivo de desarrollar tareas de evaluación, investigación e innovación, incluyendo la evaluación de las propuestas, revisión de los proyectos y monitorizar la implementación de las políticas de investigación e innovación de la Unión o evaluar el avance del Espacio Europeo de Investigación, entre otros temas. Estos expertos deben contar con conocimientos y experiencia en alguno de los programas que conforman H2020. Además también se requerirán expertos en aspectos horizontales: Cooperación internacional, administración y gestión, Innovación, etc. El registro debe de realizarse a través del portal del participante: <http://ec.europa.eu/research/participants/portal/page/experts>



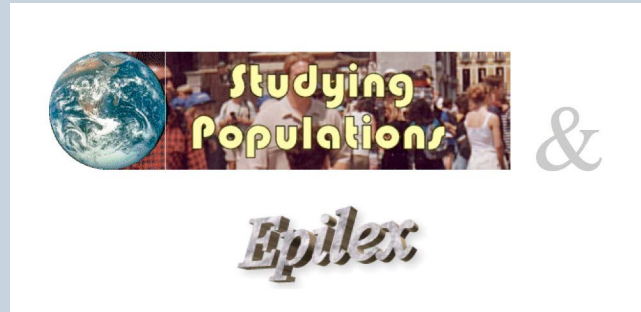
SEEcomunica

STUDYING POPULATIONS Y EPILEX PARA WINDOWS VISTA, 7 Y 8

“Studying Populations” es un programa de ordenador gratuito diseñado para aprender metodología en epidemiología, con ciertas posibilidades de personalización. Está enfocado a personas que trabajan en ciencias de la salud, incluyendo estudiantes de grado, de máster, especialistas en salud pública o clínicos. Cubre muchos de los conceptos básicos en epidemiología mediante 80 ejercicios interactivos y de simulación. El programa se creó en 1996, y se reprogramó en 2002. Ahora se adapta a las nuevas versiones de windows para que los epidemiólogos puedan continuar usándolo.

También se ha actualizado para estas versiones de windows “Epilex”, un diccionario de términos epidemiológicos en 9 idiomas que se puede descargar de forma gratuita desde la misma página web. El diccionario está basado en la lista de términos recogida en el “Dictionary of Epidemiology” patrocinado por la International Epidemiological Association.

(<http://www.personal.dundee.ac.uk/~cdvflore/>)



Agenda

Nota: las ofertas de trabajo, convocatorias o cursos recibidas con plazo de finalización de solicitudes anterior a la previsible fecha de publicación del SEENota se publicarán sólo en [Twitter](#) o [Facebook](#), así que ¡os animamos a haceros “followers” de la sociedad!

> CONVOCATORIAS DE PROYECTOS, BECAS Y PREMIOS

CONVOCATORIA DE PROYECTOS. PROGRAMA HORIZONTE 2020

La Comisión Europea ha publicado la primera convocatoria de proyectos de investigación e innovación, del programa Horizonte 2020, disponibles en el portal del participante: <http://ec.europa.eu/research/participants/portal/desktop/en/opportunities/index.html>



PREMIO RICHARD DOLL EN EPIDEMIOLOGÍA DE LA IEA

La International Epidemiological Association (IEA) convoca el premio Richard Doll en epidemiología. El plazo termina el 31 de diciembre. El premio incluye, entre otros, la posibilidad de presentar un tema de interés en una sesión plenaria en el Congreso Mundial IEA 2014.

Para más información y otras convocatorias, podéis consultar el correspondiente [apartado de la Web de la SEE](#).

> CURSOS, MÁSTERES

CURSOS DE LA EASP

Los días 18 de abril y 4 de mayo finaliza el plazo de solicitud para asistir a varios cursos organizados por la Escuela Andaluza de Salud Pública.



Escuela Andaluza de Salud Pública
CONSEJERÍA DE IGUALDAD, SALUD Y POLÍTICAS SOCIALES

Para más información de estos y otros cursos, podéis consultar el correspondiente [apartado de la Web de la SEE](#).

> REUNIONES, JORNADAS Y CONGRESOS

PRÓXIMO EUROPEAN CONGRESS OF EPIDEMIOLOGY 2015

El próximo congreso de Epidemiología coordinado junto con otras instituciones por IEA tendrá lugar del 25 al 27 de junio de 2015 en Maastricht. Tendrá como título “Healthy Living”. Más información ya disponible en: www.healthyliving2015.nl



I JORNADAS VIRTUALES DE ESTADÍSTICA EN SALUD. 2014

La Asociación Española de Estadística para la Salud anuncio la realización de las I Jornadas Virtuales de Estadísticas en Salud del 12 al 16 de mayo de 2014. Para más información, ver: <http://jves.aesaweb.es>



Para más información de estas y otras reuniones, podéis consultar el correspondiente [apartado de la Web de la SEE](#).

Agenda

> BOLSA DE TRABAJO

OFERTA DE TRABAJO PARA MÉDICO ESPECIALISTA EN SALUD PÚBLICA

EIGE (Instituto Europeo de Igualdad de Género) ofrece vacantes para Expertos Nacionales en Transversalización de Género. Las solicitudes deben enviarse por correo electrónico a eige.hr@eige.europa.eu. Más Información sobre las características del puesto de trabajo y formulario de solicitud en eige.europa.eu/sites/default/files/vacancies/EIGE_application_form_SNE_GM_3_2013.doc

Oferta para Técnicos de Investigación Cualitativa para su incorporación al equipo base de PydeSalud (Gobierno de Canarias). Los interesados deben contactar con Pedro Guillermo Serrano Aguilar pseragu@gobiernodecanarias.org

Podéis consultar más información sobre estas y otras ofertas de trabajo en el correspondiente [apartado de la Web de la SEE](#).



Normas de publicación en SEEnota-e

SEEnota-e es la publicación mensual de la Sociedad Española de Epidemiología y el canal de comunicación entre los socios y socias.

SEEnota-e considerará para su publicación opiniones (SEEopina), comunicados (SE-comunica), actos, cursos y becas (AGENDA), ofertas de trabajo (BOLSA DE TRABAJO), actividades de los grupos de trabajo (GRUPOS DE TRABAJO) y noticias (NOTICIAS) que los socios y socias quieran compartir con el resto de personas de la sociedad.

Toda persona o institución que desea informar a los socios y socias en algunos de los apartados anteriores podrá hacerlo enviando dicha sección antes del día 20 del mes en cuestión a la secretaría de GEYSECO (see@geyseco.es).

La publicación de **SEEnota-e** será mensual y será reenviada a todos los socios y socias en versión electrónica. Ésta también estará disponible en la web de la sociedad (www.seepidemiologia.es).

Normas de publicación según sección

01

SEEOPINA, SEECOMUNICA y GRUPOS DE TRABAJO

Textos de no más de 300 palabras. Para SEEopina la extensión puede ser algo mayor.



02

AGENDA

Se podrán enviar actos, cursos, eventos... Siempre tiene que constar el nombre del evento con la fecha del evento y un link si corresponde.



03

BOLSA DE TRABAJO

Breve descripción del puesto de trabajo, con los datos de contacto, las fechas y el link de la oferta si corresponde.



04

NOTICIAS

Noticias breves de no más de 100 palabras



Antes del día 20 del mes



see@geyseco.es

www.seepidemiologia.es

SECRETARÍA SEE - GEYSECO

c/Marina, 27 bajos - 08005 Barcelona

Tel.: 932212242 Fax: 932217005

see@geyseco.es